

Amddiffyn Môr-wenoliaid



Fy llyfr gwaith môr-wenoliaid bach

Gwers 3 – Cadwraeth y fôr-wennol fechan

Ers yr 1980au, mae gostyngiad o 50% wedi bod ym mhoblogaeth y Môr-wenoliaid Bach ym Mhrydain o ganlyniad i ddatblygu'r cynefin nythu arfordirol, aflonyddwch dynol a lefelau uchel o ysglyfaethu. O ganlyniad, mae nifer o nythfeydd yn cael eu rheoli'n helaeth er mwyn amddiffyn niferoedd Môr-wenoliaid Bach ar draws Prydain.

Gronant yw'r unig nythfa o fôr-wenoliaid bach yng Nghymru. Oherwydd gwaith caled wardeiniaid a gwirfoddolwyr lleol, mae wedi datblygu i fod yn un o'r nythfeydd mwyaf llwyddiannus ym Mhrydain. Mae Gwasanaethau Cefn Gwlad Sir Ddinbych, gyda help gwirfoddolwyr ymroddedig ac arbenigwyr adar, yn codi ffensys amddiffynnol o amgylch y nythfa, gwarchod y safle bob dydd, dychryn ysglyfaethwyr i ffwrdd a chadw lefelau aflonyddwch i lawr, siarad gydag ymwelwyr a defnyddwyr y traeth, a modrwyo a monitro'r adar er mwyn eu holrhain.

Fideos ac animeiddiadau i’w gwyllo

Fideo - Cyflwyniad i gadwraeth y fôr-wennol fechan

Dt yliwch y fideo hon am gadwraeth y fôr-wennol fechan yng Ngronant:



Animeiddiad - Cyflwyniad i’r fôr-wennol fechan

Animeiddiad i ddarganfod mwy am y môr-wenoliaid bach yng Ngronant



Animeiddiad cadwraeth

Animeiddiad i ddarganfod mwy am y môr-wenoliaid bach yng Ngronant



Geirfa ddefnyddiol

| | | |
|------|-------------|---|
| i. | Cadwraeth | Y weithred o amddiffyn a gwarchod anifeiliaid, planhigion a’u cynefinoedd rhag amhariad ac i sicrhau nad ydynt yn dod yn rhywogaethau diflanedig. |
| ii. | Cadwraethwr | Rhywun sy’n gweithio i warchod bywyd gwylt a’r amgylchedd. |
| iii. | Cynefin | Cartref naturiol anifail neu blanhigyn. |
| iv. | Nythfa | Nifer o adar o’r un rhywogaeth sy’n nythu neu’n clwydo ar yr un safle. |
| v. | Diflanedig | Pan nad yw rhywogaeth o blanhigyn neu anifail bellach yn bodoli ar y Ddaear. |
| vi. | Mewn perygl | Pan fo rhywogaeth yn debygol o ddod yn ddiflanedig. |

Rydym yn annog ymwelwyr
i wirfoddoli a dod yn
gadwraethwyr



Amddiffyn môr-wenoliaid

Tra bod eich athro yn dangos cyflwyniad pwynt pŵer i chi am gadwraeth o fôr-wenoliaid bach, meddyliwch am y pwyntiau canlynol:

- Pam mae cadwraeth mor bwysig?
- Beth mae cadwraethwyr yn ei wneud i amddiffyn y fôr-wennol fechan?
- Beth allwn ni ei wneud i helpu i amddiffyn y fôr-wennol fechan?

Ysgrifennwch nodiadau o unrhyw beth a allai fod yn bwysig yn eich barn chi.

Sleidiau PowerPoint

Dyma'r sleidiau o'r cyflwyniad Powerpoint y gallwch eu defnyddio i ganfod gwybodaeth ar gyfer eich gweithgareddau.

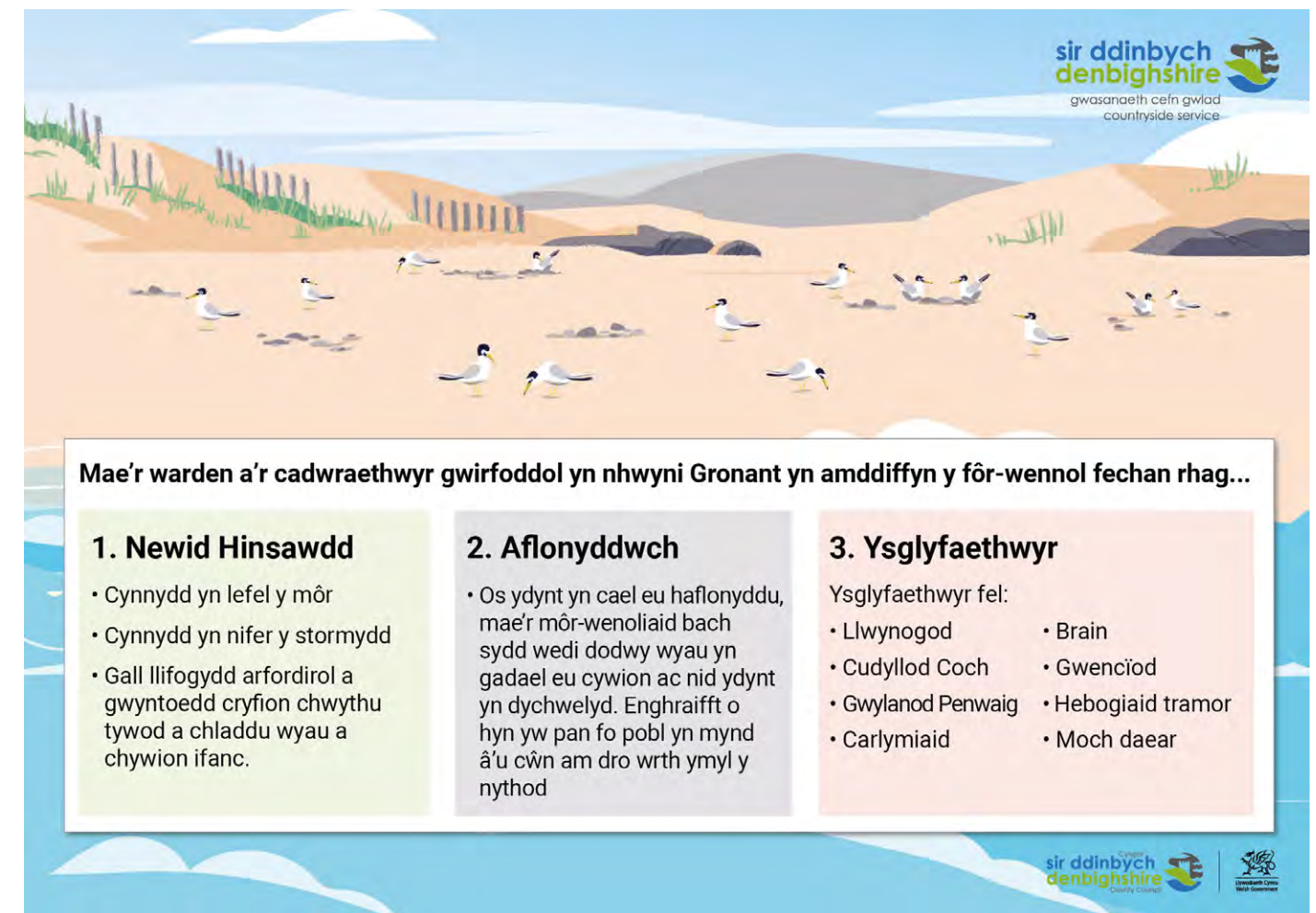


CADWRAETH

yw'r weithred o amddiffyn a gwarchod anifeiliaid, planhigion a'u cynefinoedd rhag amhariad a sicrhau nad ydynt yn dod yn rywogaethau diflanedig.

sir ddinbych denbighshire
gwasanaeth cefn gwlad
countryside service

sir ddinbych denbighshire
County Council



sir ddinbych denbighshire
gwasanaeth cefn gwlad
countryside service

Mae'r warden a'r cadwraethwyr gwirfoddol yn nhwyni Gronant yn amddiffyn y fôr-wennol fechan rhag...

| 1. Newid Hinsawdd | 2. Aflonyddwch | 3. Ysglyfaethwyr |
|--|--|--|
| <ul style="list-style-type: none">• Cynnydd yn lefel y môr• Cynnydd yn nifer y stormydd• Gall llifogydd arfordirol a gwyntoedd cryfion chwythu tywod a chladdu wyau a chywion ifanc. | <ul style="list-style-type: none">• Os ydynt yn cael eu haflonyddu, mae'r môr-wenoliaid bach sydd wedi dodwy wyau yn gadael eu cywion ac nid ydynt yn dychwelyd. Enghraifft o hyn yw pan fo pobl yn mynd â'u cŵn am dro wrth ymyl y nythod | <p>Ysglyfaethwyr fel:</p> <ul style="list-style-type: none">• Llwynogod• Cudyllod Coch• Gwylanod Penwaig• Carlymiaid• Brain• Gwenciod• Hebogiaid tramor• Moch daear |

sir ddinbych denbighshire
County Council



sir ddinbych denbighshire
gwasanaeth cefn gwlad
countryside service

Pam mae'n bwysig amddiffyn y fôr-wennol fechan?

Y fôr-wennol fechan yw un o'r adar môr prinaf yn y DU. Mae aflonyddwch dynol, ysglyfaethwyr a newid hinsawdd yn bygwth niferoedd y fôr-wennol fechan.

Os nad ydym yn amddiffyn y fôr-wennol fechan fe allai droi'n rhywogaeth sydd **mewn perygl**.

Mae gan bobl gyfle yng Ngronant i amddiffyn y fôr-wennol fechan a chynyddu niferoedd y nythfa fel nad yw'n troi'n rhywogaeth **diflanedig**.

sir ddinbych denbighshire
County Council

Cadwraeth

Dyma rai o'r ffyrdd y mae cadwraethwyr yn amddiffyn y fôr-wennol fechan:



sir ddinbych
denbighshire
gwasanaeth cefn gwlad
countryside service

Symud nythod

Mae'r fôr-wennol fechan yn adeiladu ei nyth ar draethau graeanog. Yn ystod tywydd drwg a llanw uchel, mae nythod, wyau, cywion ac oedolion mewn perygl o gael eu gorlifo.

Mae cadwraethwyr yn codi'r nythod i fyny ac yn eu gosod ar botiau planhigion er mwyn sicrhau nad yw'r nythod yn cael eu golchi i ffwrdd. Dim ond pan nad oes dewis arall ar gael y byddant yn gwneud hyn. Mae hyn yn rhoi gwell siawns i'r adar oroesi.

Peidiwch â cheisio symud y nythod eich hun!

sir ddinbych
denbighshire
gwasanaeth cefn gwlad
countryside service



sir ddinbych
denbighshire
gwasanaeth cefn gwlad
countryside service

Ysglyfaethwyr o'r awyr

Mae wardeiniaid a gwirfoddolwyr yn defnyddio tactegau dychryn trwy ddefnyddio pistol tanio.



Mae gorsaf fwydo wedi cael ei chreu ac mae cywion dofednod yn cael eu gosod fel abwyd fel bo'r ysglyfaethwyr yn mynd â'r rheiny yn lle'r môr-wenoliaid bach. Mae hyn wedi bod yn llwyddiannus gan fod yr ysglyfaethwyr, cudyllod coch yn bennaf, yn mynd â llai o fôr-wenoliaid bach.



sir ddinbych
denbighshire
gwasanaeth cefn gwlad
countryside service



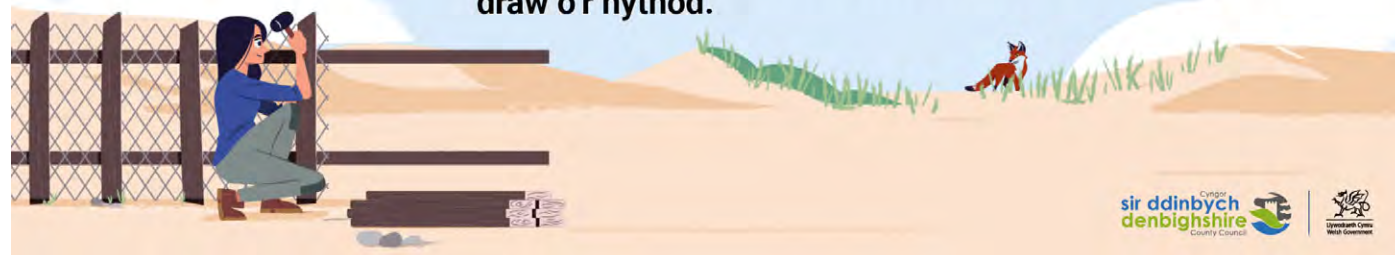
Amddiffyn rhag ysglyfaethwyr

Mae wyau, cywion a chywion sydd wedi magu plu mewn perygl o ysglyfaethwyr. Gall yr oedolion warchod eu hunain rhag ysglyfaethwyr.

Mae ysglyfaethwyr ar y tir ac yn yr awyr yn fygythiad parhaus i fôr-wenoliaid bach. Gall llwynog fynd â nyth llawn wyau ar unwaith, a bwyta'r cywion!

Mae cadwraethwyr yn gwarchod y safle yn ystod y dydd er mwyn cadw ysglyfaethwyr draws.

Maent yn adeiladu corlannau a gosod ffensys trydan i gadw ysglyfaethwyr y nos fel llwynogod a moch daear draw o'r nythod.



sir ddinbych
denbighshire
gwasanaeth cefn gwlad
countryside service



sir ddinbych
denbighshire
gwasanaeth cefn gwlad
countryside service



Golau laser

Mae cadwraethwyr yn defnyddio teclyn laser clyfar sy'n dychryn ysglyfaethwyr fel brain a chudyllod coch.

Nid yw'r adar yn hoffi golau'r laser a thrwy ei ddefnyddio drosodd a throsodd nid ydynt yn dychwelyd i'r safle.

sir ddinbych
denbighshire
gwasanaeth cefn gwlad
countryside service



Rheoli ymwelwyr

Mae cadwraethwyr yn rhoi rhaff las o amgylch ardal fridio'r môr-wenoliaid bach er mwyn dangos i bobl na ddylen nhw na'u cŵn ddod yn agos at yr ardal na tharfu ar yr adar.

Mae'r wardeiniaid hefyd yn aros yn y nythfa drwy'r dydd yn cadw llygad a siarad gydag unrhyw un sy'n dod yn rhy agos i wneud yn siŵr eu bod yn ymwybodol o'r sefyllfa ac yn cadw pellter diogel.



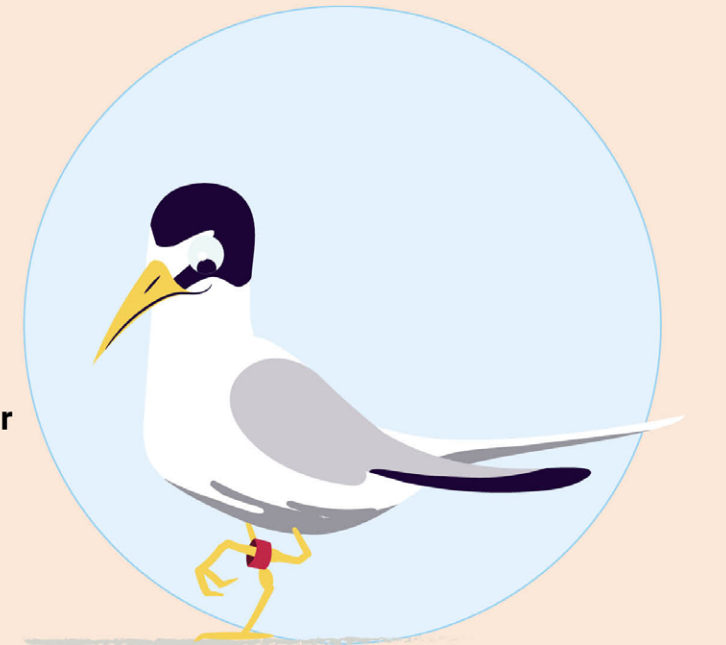
Modrwyo

Mae modrwyo yn rhan bwysig o'r gwaith ymchwil a'r gwaith cadwraeth sy'n gysylltiedig â'r fôr-wennol fechan.

Mae modrwyau yn cael eu gosod yn ofalus ar draed y cywion a'r oedolion.

Pan fydd yr adar â modrwyau yn cael eu dal eto, caiff y wybodaeth ar y modrwyau ei chofnodi.

Dros amser, mae'r wybodaeth hon yn helpu cadwraethwyr i olrhain i ble mae'r adar yn mudo, ble maen nhw'n nythu a chanfod beth yw eu hoedran.



Rheoli ymwelwyr

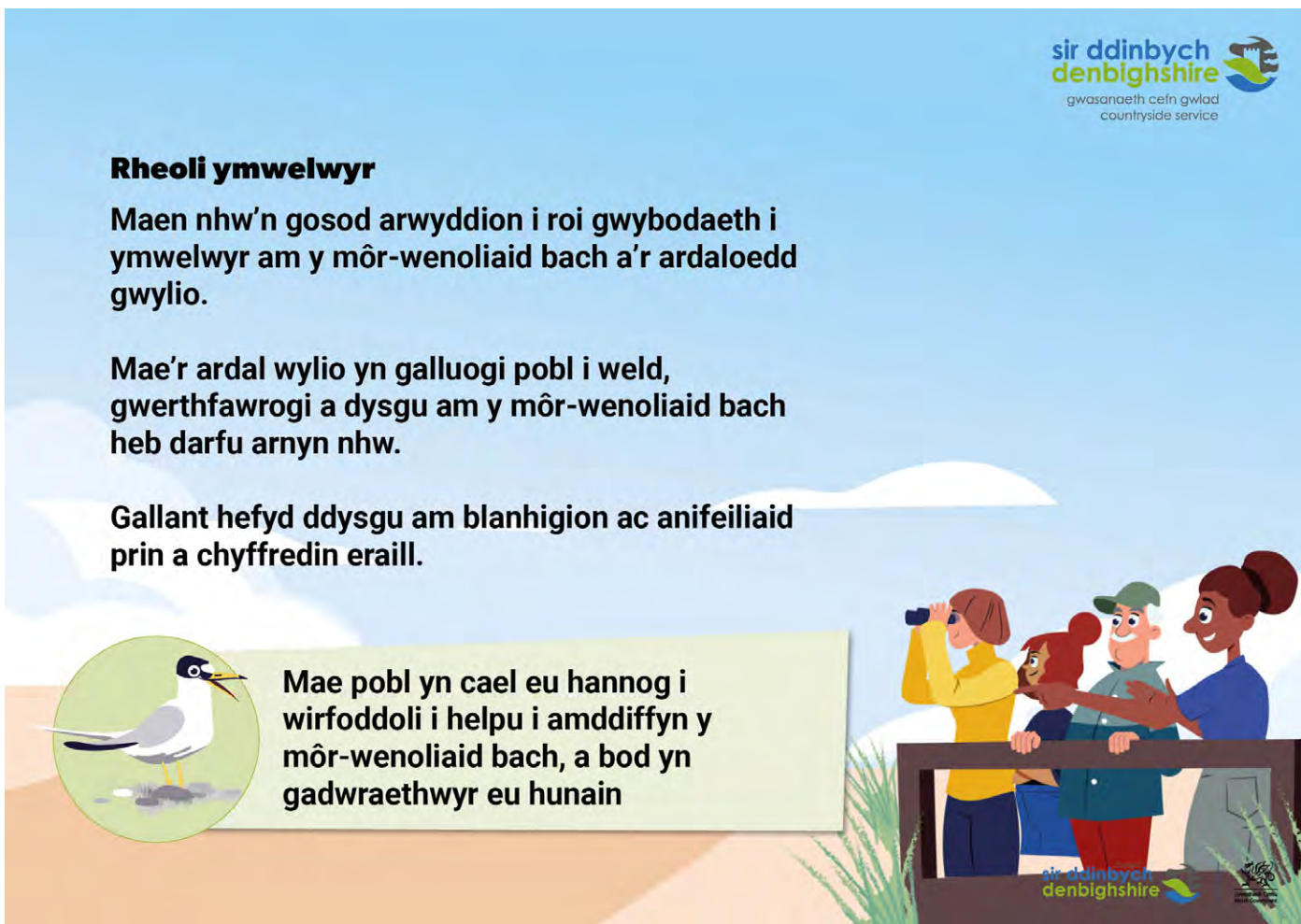
Maen nhw'n gosod arwyddion i roi gwybodaeth i ymwelwyr am y môr-wenoliaid bach a'r ardaloedd gwyllo.

Mae'r ardal wyllo yn galluogi pobl i weld, gwerthfawrogi a dysgu am y môr-wenoliaid bach heb darfu arnyn nhw.

Gallant hefyd ddysgu am blanhigion ac anifeiliaid prin a chyffredin eraill.



Mae pobl yn cael eu hannog i wirfoddoli i helpu i amddiffyn y môr-wenoliaid bach, a bod yn gadwraethwyr eu hunain



Rhan bwysig o'r gwaith cadwraeth yw gwneud pobl eraill yn ymwybodol o'r gwaith sy'n cael ei wneud i warchod y fôr-wennol fechan.

Dyma lle gallwch chi helpu!

1. Ysgrifennwch llythyr at eich papur newydd lleol yn dweud wrthyn nhw pam mae'n bwysig gwarchod môr-wenoliaid bach.
2. Beth sydd eisoes yn cael ei wneud gan gadwraethwyr yn nhwyni Gronant i amddiffyn y fôr-wennol fechan? Disgrifiwch o leiaf 3 o bethau.
3. Esboniwch yn eich llythyr beth all pobl ei wneud i ddysgu am y fôr-wennol fechan ac i helpu i'w gwarchod. (Gweler y sleidiau am help)



Gweithgaredd 1 - Ysgrifennu erthygl papur newydd

Ewch i grwpiau o bedwar. Treuliwch 5 munud yn darllen yr erthygl hon o bapur newydd y Rhyl Journal am gadwraeth y fôr-wennol fechan yng Ngronant.

Efallai y bydd eich athro/athrawes yn rhoi datganiad i'r wasg i chi am y fôr-wennol fechan hefyd. Datganiad i'r wasg yw datganiad swyddogol gan gwmni neu sefydliad i'r cyfryngau (papurau newydd / teledu / radio), sy'n rhoi gwybodaeth am bwnc penodol.

Yn eich grwpiau, trafodwch y wybodaeth yn y cyflwyniad PowerPoint a'r erthygl/datganiad i'r wasg sy'n disgrifio gwaith y cadwraethwyr yng Ngronant. Beth yw eich barn chi am hyn? Pa wybodaeth allwch chi ei defnyddio yn eich erthygl?

Cynlluniwch ac ysgrifennwch eich erthygl papur newydd am gadwraeth y fôr-wennol fechan. Gallwch ddefnyddio'r papur yn eich llyfr gwaith neu'ch papur eich hun i ddylunio'ch cynllun.

Dylech ystyried y cwestiynau canlynol yn eich erthygl a chynnwys o leiaf 3 pwynt am y ffordd y mae'r fôr-wennol fechan yn cael ei hamddiffyn.

1. Ar ddechrau'r erthygl dylech gynnwys pennawd.
Bydd hwn yn ddatganiad byr sy'n dal llygad a chipio sylw'r darllenydd.
2. Pam mae cadwraeth y fôr-wennol fechan mor bwysig?
3. Pwy sy'n gwarchod y fôr-wennol fechan?
4. Beth yw cadwraeth?
5. Sut mae cadwraethwyr yn nhwyni Gronant yn amddiffyn y môr-wenoliaid bach?
6. Beth fyddai cadwraethwyr yn ei ddweud am bwysigrwydd eu gwaith??
7. Allwch chi gynnwys dyfyniad y byddai cadwraethwr yn ei ddweud??

Gosodwch eich erthygl fel pe bai mewn papur newydd

**Rydym yn modrwyo'r adar
er mwyn gweld pa rai sy'n
dychwelyd!**

Love Local

JobsHomesMotoringBook an adLocal listingsLocal infoContact us

Rhyl 10°C

RegisterSign in

Rhyl, Prestatyn & Abergele

Journal

love LOCAL business


NewsSportLifestyleGet InvolvedAnnouncementsTodayLocal BusinessesE-Version

News

3rd July 2020

Gronant Tern conservation work caught on camera

By Arron Evans | @ArronEvansNews
Reporter



One of the terns caught on camera on the Youtube video.

f

t

in

e

0 comment

THE work of protecting the Little Tern colony at Gronant has carried on over recent months, despite the covid-19 outbreak, with Denbighshire Countryside Service introducing safe working measures to protect the colony from human disturbance, predation and extreme weather events.

Now a video, narrated by naturalist Iolo Williams has been produced to highlight the great conservation work going on at the location and charts the history of the five year project from its start to present times.

The colony, the last remaining one of its kind in Wales, is amongst only a few colonies across the UK implementing protection for the little terns this season, making our efforts more important than ever. It is of vital importance that we continue to protect the last little tern colony in Wales, despite these exceptional circumstances faced during 2020.

The work is carried out by wardens with support from volunteers, but due to the covid -19 restrictions, staff from Denbighshire Countryside Services have taken over warden duties. To date, the counts of birds has been 300+, with 172 nests created and many chicks are now appearing.

Councillor Tony Thomas, Cabinet Lead Member for Housing and Communities, said: "At the very beginning of the season, fencing was put in by 3 members of staff whilst working at a safe distance and implementing sanitation procedures to prevent any potential cross contamination. In total we managed to construct 7 pens, with 2 additional areas of strap fencing which encapsulate areas of prime breeding habitat.

"The team has faced a number of challenges, including quad bike users tearing up the nesting areas of shingle, then came the storms and high tides that washed away some of the nests, and there is the constant threat of predation from foxes and kestrels. These issues have been addressed as best possible by the small team, through police involvement, repairs to fencing under difficult conditions, and having a daily warden presence to ward off predators and intrusive humans.

"It is on track for being a good season for the colony, thanks to the great efforts of Denbighshire Countryside Service staff. They have overcome this year's challenges with the usual enthusiasm, willingness and a clear focus on protecting the Little Tern colony for future generations.


"And what better way to celebrate the work on the project to date than having it documented on video. The footage shows the little tern in its habitat and speaks with volunteers that have been involved in the ground-breaking project. We hope people enjoy the film and get a real taste of the project and the honour we have in Denbighshire of being involved in such great conservation work."

The video can be found at: <https://youtu.be/HQsbVVOBNBY>

Most read


Commented

1




Council set to back new McDonald's planned for former Rhyl pub site

2




Sir Tom Jones to take to the stage in Rhyl for 'exclusive performance'

3




Former Prestatyn pupil part of project to create pandemic-proof plane

4




Rhyl woman left 'petrified' by threatening neighbour

5




Sunken vessel off Colwyn Bay identified as missing boat Nicola Faith

6




Controlled burn left unattended at Rhyl park

7




Deep water rescue specialist believes wreck found off North Wales is fishing vessel 'Nicola Faith'

8



Conwy B&B put to the test on popular TV show Four in a Bed

9



How many adults in Conwy and Denbighshire do not...

Get involved with the news in your community

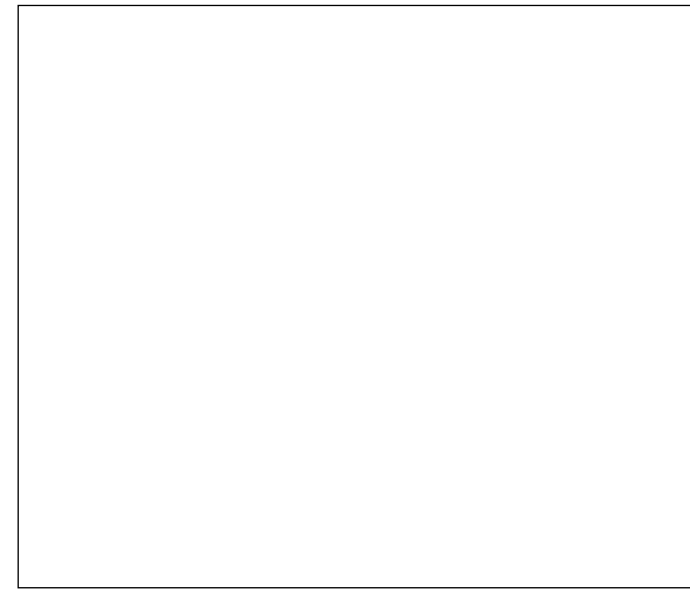
Send your stories and photos now

Handwriting practice lines (dotted lines) on the left side of the page.



Handwriting practice lines (dotted lines) on the bottom left side of the page.

Handwriting practice lines (dotted lines) on the top right side of the page.



Handwriting practice lines (dotted lines) on the bottom right side of the page.

Gweithgaredd 2 – Dylunio poster

Gweithiwch naill ai ar eich pen eich hun neu mewn parau i ddylunio poster ar gyfer eich ystafell ddosbarth neu'ch ysgol. Dylai'r poster godi ymwybyddiaeth a hyrwyddo cadwraeth y fôr-wennol fechan yn nhwyni Gronant

Pwyntiau i'w hystyried:

1. Beth yw pennawd eich neges?

Dyma brif neges eich poster a dylai ddarparu neges glir a chryno sy'n dweud wrth bobl beth ydych am iddyn nhw ei wybod am gadwraeth y fôr-wennol fechan.

2. Pa brif negeseuon pwysig eraill ydych chi eisiau eu dweud wrth bobl?

Cadwch at ddau neu dri o bwyntiau clir a chryno. Cadwch y poster yn syml!

3. Beth yw'r prif lun?

Bydd angen iddo fod yn bwerus a dal y llygad fel bod pobl yn edrych ar eich poster.

Dyma rai posterï enghreifftiol. Gallech ymchwilio i bosterï cadwraeth ar-lein i gael syniadau eraill. Ar ôl i chi orffen, dangoswch eich poster i'r dosbarth a dangoswch eich erthygl a siarad am y ddau.



Gweithgaredd ychwanegol - gweithgaredd gwneud ffilm

Efallai y bydd eich athro/athrawes yn gofyn i chi wneud ffilm neu adroddiad newyddion hefyd! Os ydych yn gwneud ffilm, dilynwch y camau hyn:

1. Ewch i grwpiau o bedwar a dewiswch rolau i chi eich hunain.
Efallai yr hoffech fod yn gyfarwyddwr, person camera, actor / cyflwynwydd neu dechnegydd / golygydd.
2. Gallwch ddefnyddio camerâu fflip digidol ac iMovie, Windows Movie Maker neu unrhyw offer ffilmio digidol a phecynnau golygu eraill a ddefnyddir gan yr ysgol.
- 3.. Bydd eich ffilm yn eich dangos chi yn darllen eich erthyglau ac yn dangos ac esbonio'ch poster.
4. Dylai'r grŵp drafod ac ysgrifennu pwy fydd yn gwneud beth ac ym mha drefn.
5. Os ydych yn defnyddio sgrin werdd cofiwch beidio â gwisgo dillad gwyrdd ar ddiwrnod y gweithgaredd, fel arall bydd rhannau ohonoch yn diflannu!
6. Gallwch wneud eich sgrin werdd allan o ddefnydd gwyrdd..
7. Penderfynwch pa lun i'w ddefnyddio fel cefnlen. Gallech ddewis stiwdio ystafell newyddion, y traeth yng Ngronant neu lun o'ch poster.
8. Gallwch ddefnyddio propiau a gwisgoedd i wisgo fel darllenwyr newyddion, darlledwyr neu gyflwynwyr teledu.
9. Gwnewch yn siŵr eich bod yn ymarfer eich ffilm cyn recordio.
10. Ar ôl i chi orffen ffilmio gallwch ddechrau'r broses olygu.
11. I olygu'r ffilmiau dylech blygio'r camera i'r cyfrifiadur ac uwchlwytho/mewnforio'r ffilmiau.
12. Uwchlwythwch eich cefndir dewisedig ar yr amserlen olygu.
13. Gallwch ddangos y ffilmiau yn eich dosbarth neu yng ngwasanaeth yr ysgol.

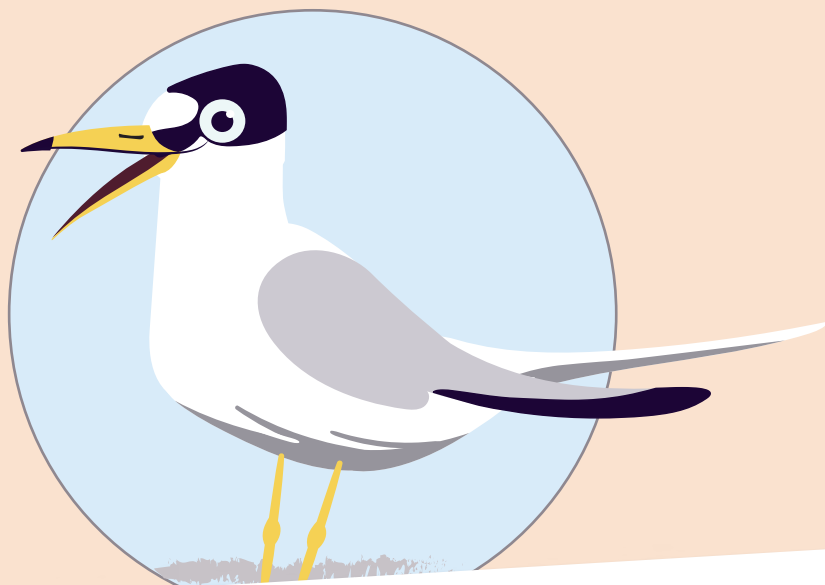


Defnyddiwch hwn i greu cynllun ffilm

Da iawn!



Amddiff yn Môr-wenoliaid



**Ewch i'n gwefan
littleterns.denbighshirecountryside.org.uk
i ddarganfod mwy am y môr-wenoliaid bach
yng Ngronant**